

IFRECOR – Antilles françaises – Bilan des suivis blanchissement corallien 2023/2025

➤ Deux phénomènes de blanchissement intenses aux Antilles

En 2023 et 2024, les récifs coralliens des Antilles françaises ont subi deux phénomènes de blanchissement consécutifs, suite à deux canicules marines intenses. Ces épisodes de stress thermique ont été reconnus en avril 2024 en tant que 4^{ème} blanchissement mondial (ICRI / NOAA – 2024¹).

Pour les Antilles, le second phénomène de 2024 a été plus intense que le précédent avec des températures des eaux de surface plus élevées et une durée du phénomène sur près de quatre mois (Fig.1).

Petites-Antilles (Winward Caribbean Islands)

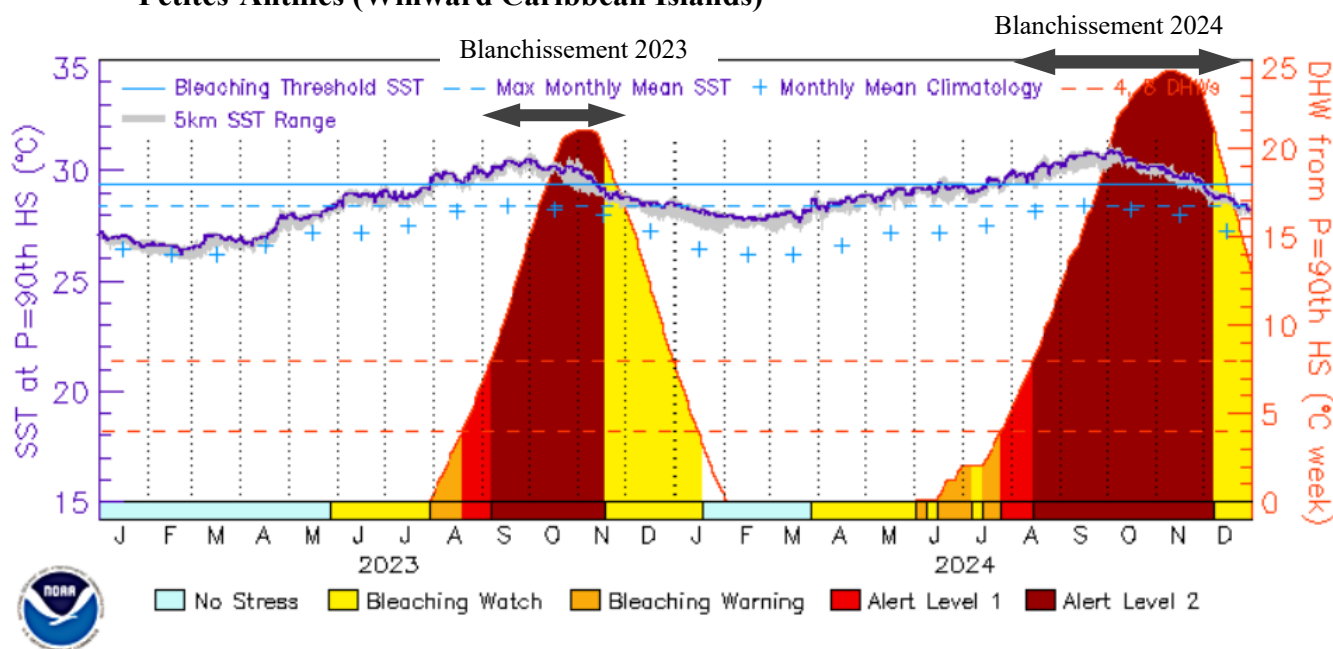


Fig. 1. Variation de la température des eaux de surface et des niveaux d'alertes émis par la NOAA pour les Petites-Antilles en 2023 et 2024.

En Guadeloupe et en Martinique, des suivis dédiés au blanchissement ont été mis en place de 2023 à 2025 pour caractériser l'impact de ces deux phénomènes sur les colonies coralliennes. Pour les territoires du nord des Petites-Antilles, des suivis pérennes et des observations complémentaires ont permis d'apporter des informations sur l'état des communautés coralliennes et leurs tendances d'évolution².

¹ <https://icriforum.org/4gbe/>

² <https://ifrecor.fr/blanchissements-des-coraux-dans-les-antilles-francaises-bilan-2023-2024/>

➤ Un déclin majeur des communautés coralliennes

- Une mortalité corallienne de près de 32% aux Antilles suite au blanchissement de 2023
- Une 2^{ème} vague de mortalité corallienne d'environ 35% suite au blanchissement de 2024
- Une perte de la couverture corallienne d'environ 50% entre 2022 et 2025.
- La perte des colonies bioconstructrices *Acropora palmata* et *A. cervicornis*
- Un changement des communautés coralliennes avec la prédominance d'espèces paraissant plus résistantes au phénomène de blanchissement (*Porites astreoides*, *Madracis decactis*, *Siderastrea siderea*, *Siderastrea radians*).

Aux Antilles françaises, entre 70% à 80% des colonies de coraux ont été affectées par le **blanchissement de 2023** qui a conduit à une **mortalité corallienne de 29 à 34%** (Bouchon *et al.* 2024b, Bouchon et Bouchon-Navaro 2024, Créocéan 2024, Impact Mer 2024).

Cet épisode de blanchissement a particulièrement impacté les espèces bioconstructrices du genre *Acropora*, ainsi que les espèces *Porites porites*, *Porites furcata*, *Millepora* spp., *Agaricia humilis* et *Agaricia agaricites* avec des mortalités des colonies de 70% à 100% suivant les territoires (Fig.2).

Le 2^{ème} phénomène de **blanchissement consécutif de 2024** a provoqué une **mortalité corallienne de près de 35%** (Bouchon *et al.* 2025) et a principalement affecté les colonies d'*Acropora palmata*, *Porites porites*, *Madracis auretenra* ainsi que les coraux de feu *Millepora complanata*, *M. alcicornis* (Bouchon *et al.* 2025, Impact Mer 2025).

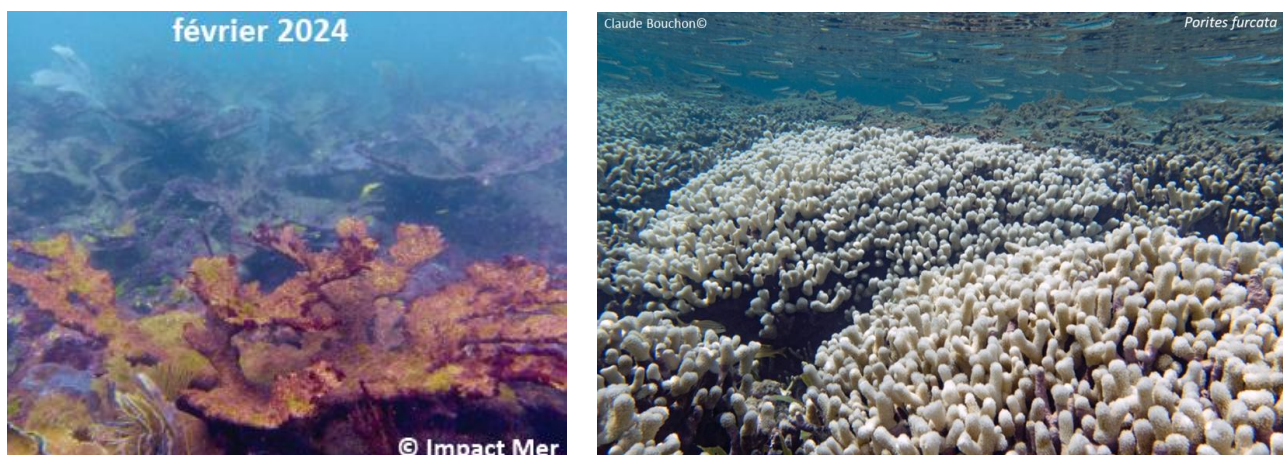


Fig. 2. Impact du blanchissement de 2023 sur les colonies d'*Acropora palmata* et *Porites furcata*.

Ces épisodes de blanchissement ont également eu un **impact sur le recrutement corallien** avec une diminution des densités de juvéniles de coraux d'environ 60% entre 2023 et 2025 (entre 55% à 70% de diminution suivant les stations suivies en Guadeloupe) (Bouchon *et al.* 2025).

Entre 2022 (avant les épisodes de blanchissement) et 2025 (période post-blanchissement), les suivis pérennes des réseaux dit « GCRMN » et « AMP » ont montré une diminution sévère du recouvrement corallien et une prédominance des communautés algales. Au cours de cette période, une **perte moyenne de 50% de la couverture corallienne sur les récifs des Antilles** a été reportée, avec des diminutions variant entre 40% (St-Martin, St-Barthélemy), 55% (Guadeloupe) et 61% (Martinique).

Cette tendance peut être reliée à l'impact de maladies coralliennes comme la SCTLD entre 2019 et 2023, puis aux phénomènes de blanchissement en 2023 et 2024. En 2025, certaines stations présentaient des recouvrements coralliens inférieurs à 5%, les plus faibles couvertures coralliennes reportées depuis le début des suivis.

Ces phénomènes de blanchissement conduisent à une modification de la structure des communautés coralliennes, avec la perte des espèces bioconstructrices (Acroporidae, Fig.3) et la prédominance d'espèces plus résistantes, telles que *Porites astreoides*, *Madracis decactis*, *Siderastrea siderea*, *Siderastrea radians*, *Millepora* spp. Il est à noter que ces espèces de plus petite taille, avec parfois des colonies morcelées ou encroûtantes, contribuent peu à la structuration tridimensionnelle des récifs. Ces changements de communautés auront un impact sur les fonctionnalités écologiques des récifs coralliens des Antilles.



Fig. 3. Mortalité des champs d'*Acropora palmata* sur le platier de la barrière récifale du lagon du Grand Cul-de-Sac Marin (Guadeloupe).

Des informations par territoire sont indiquées ci-après.

▪ Martinique

En Martinique, les suivis du blanchissement ont été réalisés de 2023 à 2025 par le bureau d'étude Impact Mer pour l'ODE Martinique, la DEAL Martinique et le Parc Naturel Marin de Martinique sur 12 stations (dont 11 intégrées au réseau DCE).

L'épisode de 2023 a impacté 84% des colonies et a causé une mortalité de 34% de la couverture corallienne (taux de mortalité reporté lors du suivi de février 2024). Les espèces *Acropora palmata*, *Agaricia humilis*, *Porites porites* ont été particulièrement affectées avec des mortalités de près de 90% de ces colonies (Impact Mer 2024 ; Fig.4).



Fig. 4. Blanchissement massif des *Acropora* en 2023.

Le 2^{ème} phénomène de blanchissement de 2024 a affecté 72% des colonies coralliennes conduisant à une mortalité de 33% de ces colonies entre novembre 2024 et février 2025. Des espèces particulièrement sensibles ont été très impactées par ce second épisode avec 90% de mortalité reporté sur les colonies d'*Acropora palmata*, *Porites porites* et *Madracis auretenra*. À l'inverse, certaines espèces ont été moins touchées par rapport à l'épisode de 2023 montrant une certaine résistance, notamment *Montastraea cavernosa*, *Orbicella annularis* et *O. faveolata*. En 2025, les peuplements coralliens sont prédominés par les espèces *Porites astreoides*, *Siderastrea siderea*, *Millepora* spp. et *Madracis decactis* (Impact Mer 2025). Entre octobre 2023 et février 2025, une perte de 78 % des colonies coralliennes a été estimée sur les 12 stations suivies autour de la Martinique (Impact Mer 2025).

Cette tendance a également été confirmée dans le cadre du suivi des stations dites « GCRMN ». Entre 2019 et 2025, une perte moyenne de 61% du recouvrement corallien a été reportée sur les 5 stations suivies. En 2025, les communautés benthiques sont prédominées par les peuplements algaux et trois de ces stations présentent une couverture corallienne inférieure à 5,5% (Maréchal et Trégarot 2025).

▪ Guadeloupe

En Guadeloupe, plusieurs suivis dédiés au blanchissement corallien ont pu être mis en œuvre :

- un suivi réalisé de 2023 à 2025 sur 20 stations par le groupement ÉcoRécif Environnement et Caraïbe Aqua Conseil pour le compte du Grand Port Maritime de la Guadeloupe (Bouchon *et al.* 2024, 2025)
- un suivi réalisé de 2023 à 2024 sur 4 stations par le bureau d'études Créocéan pour l'ODE Guadeloupe (Créocéan 2024).



Fig. 5. Récif corallien en Guadeloupe en septembre 2025.

Le phénomène de blanchissement de 2023 a impacté 94% des espèces, 68% des colonies coralliennes et a causé une mortalité corallienne de 29% (estimée lors de suivis de 2024, Bouchon *et al.* 2024). Les espèces les plus affectées par cet épisode de blanchissement ont été les Acropores (*Acropora cervicornis*, *A. prolifera*, *A. palmata*), *Agaricia agaricites* et *Porites furcata* avec 70% à 100% de mortalité des colonies (Bouchon *et al.* 2024, Créocéan 2024b).

En 2024, 68% des espèces ont été impactées par le 2^{ème} phénomène de blanchissement successif avec une mortalité de 34% des colonies relevée en 2025 (Fig.5). Les coraux de feu (*Millepora complanata*, *M. alcicornis*) ont été particulièrement affectés par ce 2nd épisode avec des mortalités variant entre 42% et 65%. Une baisse du recrutement corallien de près de 35% a été reportée entre 2024 et 2025 (Bouchon *et al.* 2025).

En Guadeloupe, le recouvrement corallien a diminué de près de 55% entre 2022 et 2025, pour atteindre une couverture corallienne de 6% à 7% suivant les sites, les plus faibles valeurs depuis le début des suivis en 2002.

▪ Saint-Barthélemy

Des observations ponctuelles (hors protocole de suivi) ont été réalisées par l'ATE de St-Barthélemy entre 2023 et 2025 et un suivi des stations dites « GCRMN » a été mené en mars 2023 (2 stations) et novembre 2024 (1 station) par le bureau d'études ÉcoRécif Environnement pour l'ATE.

Fin 2024, 85% des colonies étaient impactées par le blanchissement. Le recouvrement corallien de la station de la Baleine de Pain de Sucre (station commune entre 2023 et 2024 ; Fig.6) est passé de 15% en 2023 à 9% en 2024 (Bouchon et Bouchon-Navaro 2024).

Cette **diminution de 40% de la couverture corallienne** pourrait être reliée aux effets de la maladie SCTLN et à l'impact des phénomènes de blanchissement.



Fig. 6. Blanchissement des coraux constaté dans la station de St-Barthélemy fin 2024.

Une baisse du recrutement corallien de 55% a été reportée entre 2023 et 2024. Le recrutement corallien en 2024 est principalement dû au succès reproducteur de deux espèces de coraux opportunistes qui restent présentes sur les récifs suite aux 2 phénomènes de blanchissement (*Porites astreoides*, *Siderastrea radians*) (Bouchon et Bouchon-Navaro 2024).

▪ Saint-Martin

Un suivi du blanchissement corallien n'a pas pu être réalisé sur la période 2023 – 2025 au moment du pic et en période post-blanchissement (pic + 1 mois) par manque de moyens humains et financiers.

Néanmoins, les suivis des 8 stations récifales du réseau AMP réalisés en septembre 2024 (AquaSearch – SeaLens – Stegastes Consulting 2024 ; Fig.7) et en février/mars 2025 (données de suivis AGRNSM 2025) indiquent une **baisse du recouvrement corallien de près de 40%** pour atteindre en 2025 une couverture moyenne de 5,8%. Cette diminution pourrait être liée à l'impact cumulé des épisodes de blanchissement corallien.



Fig. 7. Suivi des communautés récifales à Saint-Martin en septembre 2024.

Bibliographie

AquaSearch – SeaLens – Stegastes Consulting. 2024. Suivi du blanchissement des colonies coralliennes de Saint-Martin. Rapport pour l'UT DEAL St-Barthélemy/ St-Martin, 42p.

Bouchon C. et Bouchon-Navaro Y. 2024. Les communautés récifales de la Baleine du Pain-de-Sucre en 2024. Développement d'un épisode de blanchissement corallien. Rapport pour l'ATE, 26p.

Bouchon C., De Lavigne S., Cordonnier S., Bouchon-Navaro Y. 2024. Le phénomène de blanchissement corallien en Guadeloupe de Janvier à Août 2024. Rapport d'EcoRécif Environnement et Caraïbes Aqua Conseil pour le Grand Port Maritime de Guadeloupe, 25p et Annexes.

Bouchon C., de Lavigne S., Cordonnier S., Bouchon-Navaro Y. 2025. Le phénomène de blanchissement corallien en Guadeloupe de décembre 2024 à août 2025. Rapport pour le GPMG, 51p.

Créocéan 2024. Caractérisation du post-blanchissement en Guadeloupe à T+6 mois sur 6 stations et état initial avant blanchissement potentiel en 2024 sur les 16 stations DCE et 2 sites à Acropora. Rapport pour ODE Guadeloupe, 57 pp.

Impact Mer 2024. Suivi des paramètres physico-chimique et biologiques dans les eaux littorales de Martinique. Suivi de l'épisode 2023-2024 de blanchissement corallien en Martinique. Rapport pour : ODE Martinique, 39 p (annexes incluses).

Impact Mer 2025. Suivi de l'épisode 2024-2025 de blanchissement corallien en Martinique. Rapport final de la campagne de février 2025 pour le Parc naturel marin de Martinique, 22 p.

Maréchal J.-P. et Trégarot E. 2025. Suivi de l'état écologique des communautés benthiques et des peuplements de poissons de la Martinique. Campagne 2025. Rapport Nova Blue Environnement. 123p + Annexes.

Vaslet A. 2024. IFRECOR – Antilles françaises – Bilan des suivis blanchissement corallien 2023/2024. Note de synthèse réalisée pour l'Ifrecor, 10p